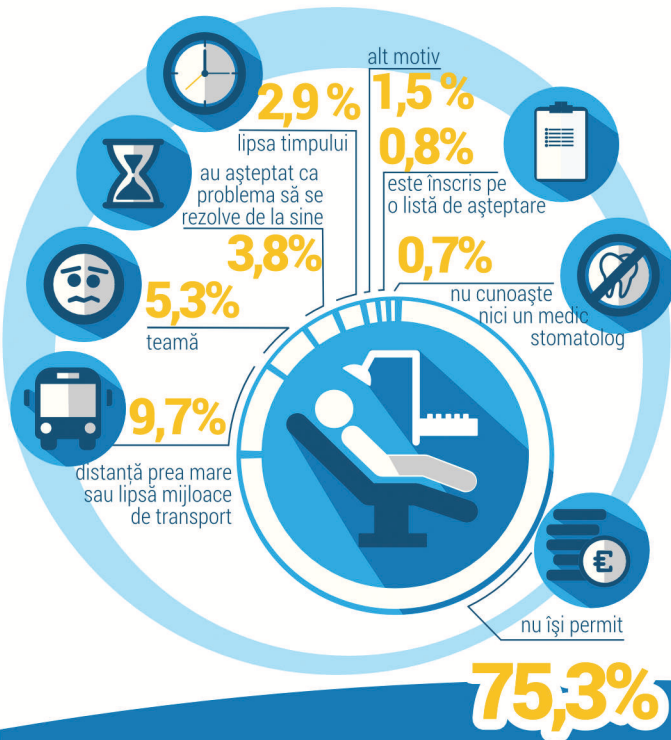
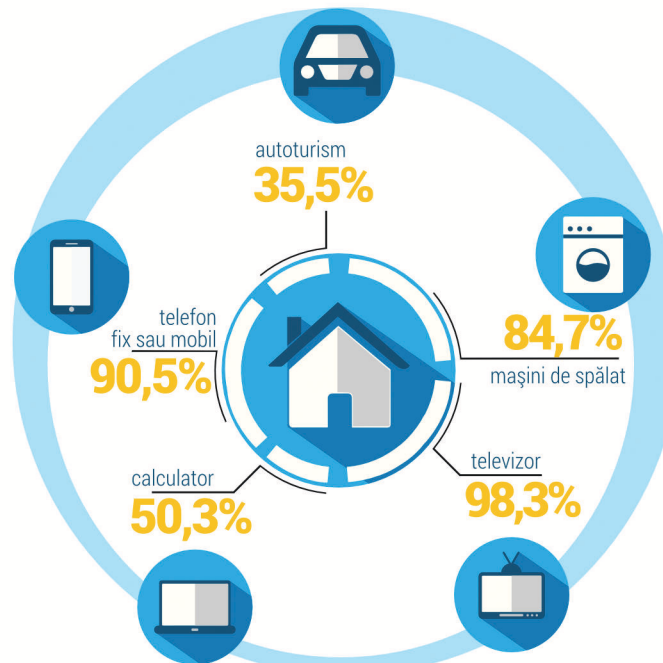


10,4% dintre persoanele cu vârsta de 16 ani și peste în anchetă au avut nevoie să consulte un **medic stomatolog** și nu au putut pentru că:



Gospodăriile după dotarea cu unele **bunuri de folosință îndelungată**, în anul 2015



puteți descărca gratuit
publicația integrală de aici
<https://goo.gl/8e64QN>

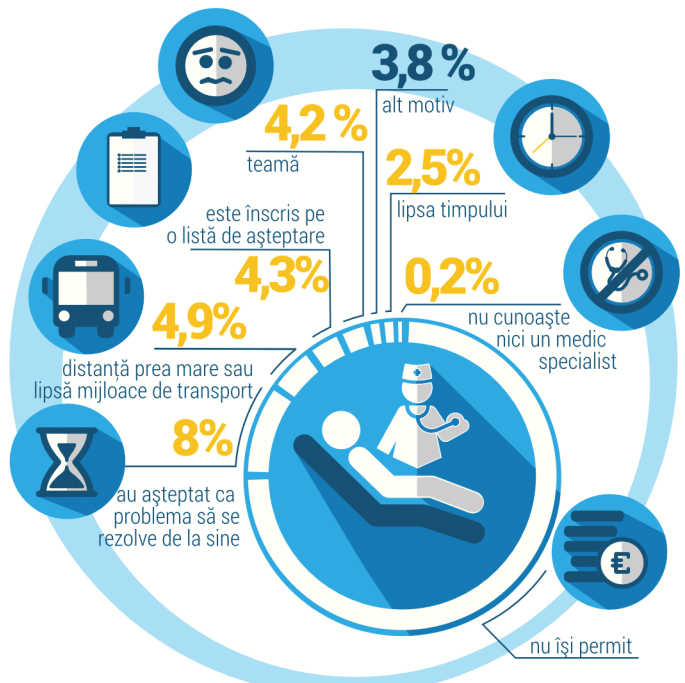


Condiții de Viață ale (I)
Populației din România
în anul
2015



11,5 %

dintre persoanele cu vârsta de 16 ani și peste au avut nevoie să consulte un **medic specialist** și nu au putut pentru că:



Ancheta asupra calității vieții (ACAV) are ca obiectiv principal producerea de date statistice detaliate utilizabile pentru caracterizarea condițiilor de viață ale populației. Aceasta se realizează prin colectarea unor informații referitoare la diferite aspecte sociale: condițiile de locuit, starea de sănătate, educație, ocuparea forței de muncă, dotarea locuinței cu diferite facilități și bunuri de folosință îndelungată, etc.

În sfera de cuprindere a anchetei intră toate persoanele cu domiciliul stabil în centrele de cercetare (urbane și rurale) selectate. **Fac obiectul înregistrării toți membrii gospodăriei**, inclusiv persoanele plecate pentru o perioadă îndelungată, dar nu mai mult de 6 luni, dacă acestea păstrează legături cu gospodăria din care fac parte.

Colectarea informațiilor se face prin **interviu "față-in-față"** la domiciliul gospodăriilor supuse observării, rolul principal revenind anchetatorului, care trebuie să asigure buna desfășurare a interviului.

Ancheta asupra calității vieții este o cercetare selectivă longitudinală cu eșantion rotațional. Eșantionul total al anchetei este împărțit în fiecare an în 4 sub-eșantioane aproximativ egale. În fiecare an, un sub-eșantion ieșe din cercetare, trei sub-eșantioane participă mai departe, iar un alt sub-eșantion (nou) intră în cercetare. Ancheta s-a realizat pe un **eșantion de circa 10000 de locuințe** din toate județele țării.

puteți descărca gratuit publicația integrală de aici:
<https://goo.gl/8e64QN>



Gospodării după **existența băii/dușului în interiorul locuinței**, pe medii de rezidență, în anul 2015



rural
38,7%



urban
%92,5

